

第17回レファレンス協同データベース事業担当者研修会

レファ協事業の概要／ システムの機能・活用について

国立国会図書館関西館 図書館協力課 協カネットワーク係

本日の内容



事業の概要



データ作成の基本とポイント



システムの機能



レファ協の活用



おわりに

イメージキャラクター
れはっち

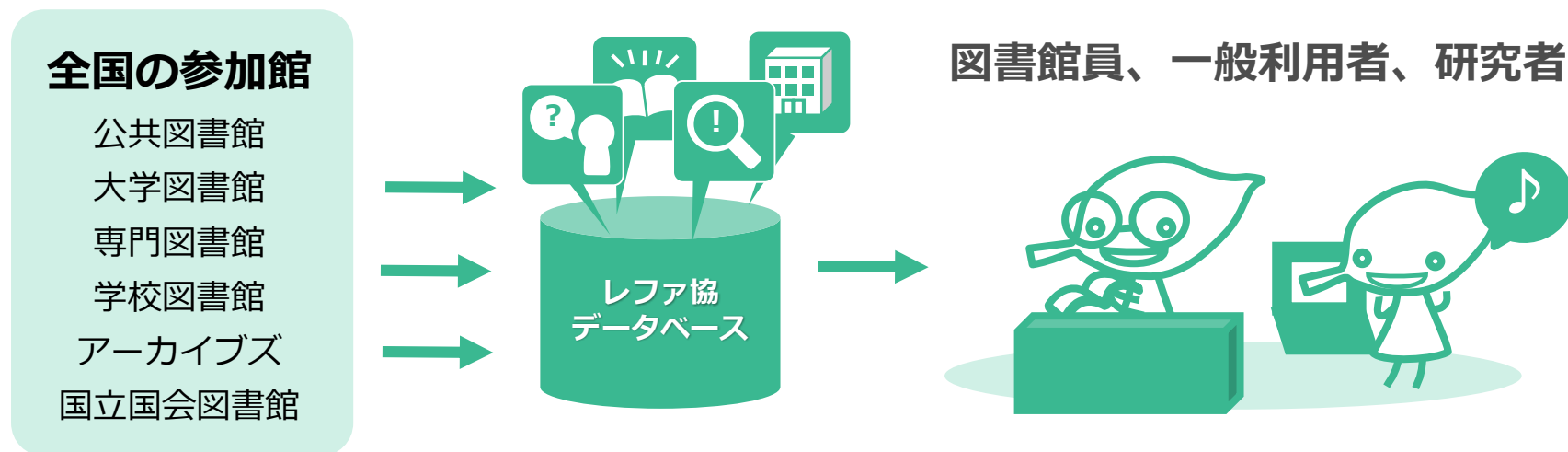




事業の概要

レファレンス協同データベース事業とは？

公共図書館、大学図書館、専門図書館等におけるレファレンス事例等のデータを蓄積し、並びにデータをインターネットを通じて提供することにより、図書館等におけるレファレンスサービス及び一般利用者の調査研究活動を支援する事業（事業実施要項より）



4種類のデータ（2021年8月末現在）

レファレンス事例



参加館で行われたレファレンス・サービスの記録
（約257,000件）

調べ方マニュアル



特定のテーマやトピックに関する情報源の探し方
（約12,000件）

特別コレクション



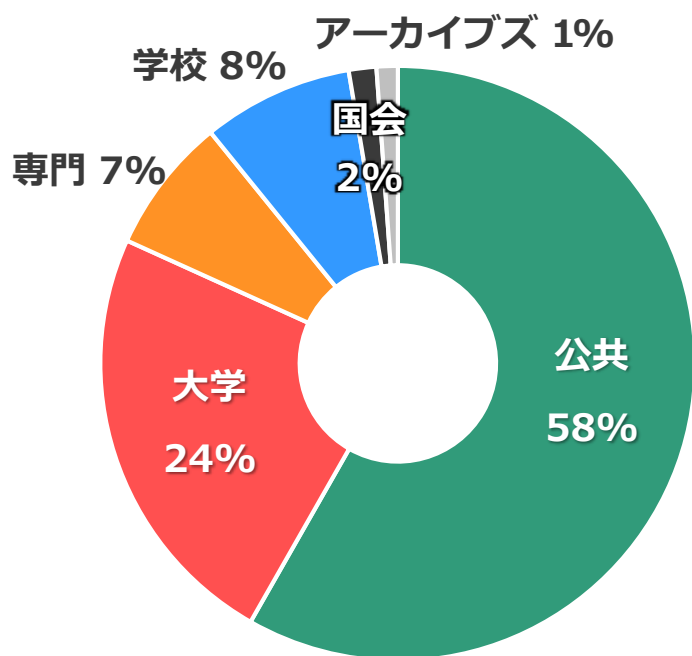
参加館が所蔵する特色あるコレクションに関する情報
（約1,200件）

参加館プロフィール



参加館の連絡先やサービス内容などについての情報
（867件）

館種別の事業参加館数（2021年8月末現在）

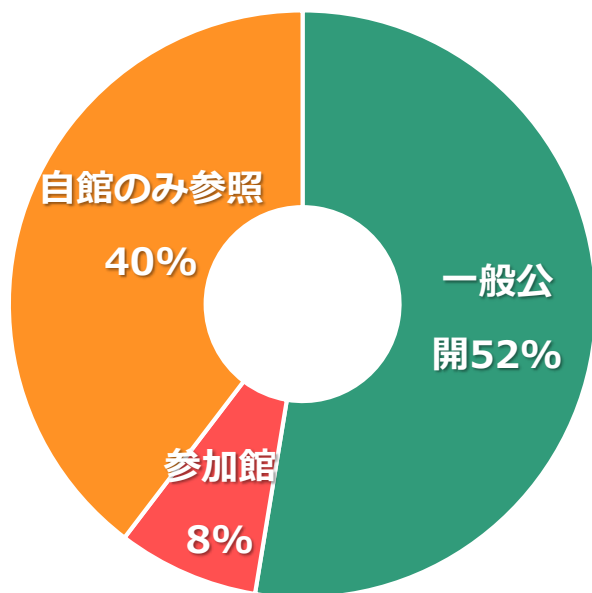


● 公共図書館	505館
● 大学図書館	204館
● 専門図書館	64館
● 学校図書館等	71館
● 国立国会図書館	13館
● アーカイブズ	10館
合計	867館

※都道府県立図書館 53館、政令都市立図書館 25館、市町村立図書館 427館

※国立大学図書館 50館、公立大学図書館 20館、私立大学図書館 133館、高等専門学校 1館

公開範囲別登録データ数（2021年8月末現在）



● 一般公開	約 142,000 件
● 参加館公開	約 21,000 件
● 自館のみ参照	約 107,000 件
計	約 270,000 件

公開範囲を使い分ける

自館のみ参照

- 自館内での記録、共有

過去の事例や
他の職員が対応した
事例をすばやく発見
→業務の効率化

人事異動時などの
引継ぎにも

参加館公開

- 他の参加館との共有

(一般公開の条件を
満たしていなくても)
参加館との情報共有
+
情報提供の呼びかけ

一般公開

- 他の図書館、一般の方の参考に
- 活動のアピール

自館の活動を効果的にアピール！
※データそのもの+
統計機能
+
広く情報を呼び込む



データ作成の 基本とポイント

データ作成のルール

レファ協事業参加規定

- ・ **公序良俗に反するようなデータを送付してはならない** (第9項)
- ・ **著作権を侵害するデータを送付してはならない** (第10項)

データ公開条件

- ・ **個人のプライバシーが尊重されていること**
- ・ **質問者の特定につながる恐れがないこと**
- ・ **差別表現等の点で問題がないこと** (レファ協ガイドライン 第4章)

■ データ作成の道しるべ：ガイドライン

必携

- データ作成・公開に関するガイドライン

<https://crd.ndl.go.jp/jp/library/guideline/index.html>

“データの作成と公開に関する最低限の緩やかな基準です。この基準に沿って作成されたデータは、一定の質を確保していると考えることができます。ただし、作成・公開されたデータに関する責任は、作成・公開者である参加館にあります。それゆえ、参加館では、データが適切に作成・公開されるよう、館内で必要な手続について整備することが求められます。”

(データ作成・公開に関するガイドラインより)

■ データ作成のポイント解説



・レファ協参加館通信

https://crd.ndl.go.jp/reference/modules/d3forum/index.php?forum_id=10 (要ログイン)

確認

参加館通信 (号外_レファ協の登録データにおける個人情報の扱いについて)

https://crd.ndl.go.jp/reference/modules/d3forum/index.php?topic_id=5274

参加館通信 (428号_著作物の引用にご注意ください)

https://crd.ndl.go.jp/reference/modules/d3forum/index.php?topic_id=5475

・ガイドラインお悩み相談室

<https://crd.ndl.go.jp/jp/library/column.html#sodan>

レファレンス事例：中核的な情報

中核的な情報

質問
回答

事前調査事項

回答プロセス

参考資料

照会先

寄与者

付加的な情報

事例作成日 キーワード
NDC/NDCの 調査種別
版 解決・未解決
内容種別 備考
質問者区分 ローカル項目

データの管理情報

管理番号 公開レベル

システムの管理用項目

登録番号 最終更新日時
登録日時 参加館ID

所属 (Library)	国立国会図書館(National Diet Library) [1110001]		管理番号 (Control number)	A140420113519	
作成日 (Creation date)	2014-04-29	登録日時 (Registration date)	2014年05月22日 00時0分	更新日時 (Last update)	2014年05月22日 00時0分
公開レベル (Access level)	一般公開				
説明 (Description)	次の記事の掲載ページの調査をお願いします。 「レコード芸術」1966年7月号「インタビュー記事」 マリア・ジヴァンヒリス(ピアニスト) (インタビューアー:浜田道郎)				
	ご指定の資料を確認しました。お探しの記事の著録事項は以下のとおりです。				
	記事名 今讀のアーティスト マリア・ジヴァンヒリス インタビュー文 浜田道郎				
	当館蔵記号 Z11-321 タイトル レコード芸術 出版事項 東京 音楽之友社 巻号年月 49(7) 通巻350号 1966.7 掲載ページ pp.15-20(カラーページです)				
検索種別 (Type of search)	1000153613	内容種別 (Type of subject)	解決/未解決 (Resolved / Unresolved)	質問者区分 (Category of questioner)	
登録番号 (Registration number)	1000153613	解決/未解決 (Resolved / Unresolved)	解決		
ローカル項目					

レファレンス事例：中核的な情報

質問

- 検索結果などで最初に表示される「事例の顔」
- 質問の内容をわかりやすく記述
- 質問内容が複数のときは箇条書きも有効

質問 (Question)

クルミの呼び方について

- ①クルミと呼ばれるようになったのはいつごろからか。
- ②クルミは方言でなんというか。
- ③アイヌ語でクルミはなんというか。

レファレンス事例：クルミの呼び方について ①クルミと呼ばれるようになったのはいつごろからか。②クルミは方言でなんというか。 ③アイヌ語でクルミはなんというか。（さいたま市立中央図書館）

https://crd.ndl.go.jp/reference/detail?page=ref_view&id=1000156162

レファレンス事例：中核的な情報

回答

- 利用者に求められたことに対しどのように対応したか
- 回答（質問や要求に応える）≠ 解答（答えを出す）
- **未解決**のときも「回答」として登録できる

90歳の賀を祝う「鳩寿」という言葉の出典を調べましたが、見当たりませんでした。
以下、調査過程を説明します。

総合的な百科事典データベースおよびそれに収載されていない網羅的な漢語の辞典1) を検索しましたが、見当たりませんでした。

漢籍・仏典中の語句である可能性を考え、漢籍の全文データベース、東洋学、インド研究の研究文献データベース2) を検索しましたが見当たりませんでした。さらに漢文、日本古典籍及び古文書に関するデータベース3) も検索しましたが、見当たりませんでした。

レファレンス事例：90歳の賀を祝う「鳩寿」という言葉の出典が知りたい。（国立国会図書館）

https://crd.ndl.go.jp/reference/detail?page=ref_view&id=1000179922

レファレンス事例：中核的な情報

事前調査事項

- 質問者が事前に調べた情報など、レファレンスインタビューの中で確認できたこと

質問者が以前読んだ小説『小栗上野介』(星亮一著 成美堂出版 1996.9)では酒の名前が「大盃」となっていたため、ご自分で「大盃」の醸造元である牧野酒造に問い合わせたところ、「大盃は小栗上野介の帰国後に作り始めた酒なので、お探しのものではない」と言われたとのこと。

レファレンス事例：小栗上野介が渡米した際、倉渚村で造られた「ズイリュウ」という酒を持参したと、小栗上野介の伝記『君はトミー・ポルカを聴いたか』のなかに記述がある。この記述が本当か知りたい。
(高崎市立中央図書館)

https://crd.ndl.go.jp/reference/detail?page=ref_view&id=1000303050

レファレンス事例：中核的な情報

回答プロセス

- 調査のプロセス。情報がなかった資料も記載を
- 改行、参考資料のナンバリングなど読みやすく

Q. どの程度くわしく？

A. 「他の人がその調査を再現できる」ことが目安。
ただし、適宜簡略化してもOK

Q. 「回答」との書き分けは？

A. 書き分けにくければ「回答」にまとめてもOK

レファレンス事例：中核的な情報

参考資料



- 回答の情報源
- 資料を特定できる形で記載（正確なタイトル、版、出版年、出版者...）

Q. 参照したが、情報がなかった資料は？

A. 回答プロセスや備考へ（「なかった」も大事な情報）

Q. インターネット情報源を用いた場合の注意点は？

A. ページの名称、URL、**最終確認日**などを必ず記入
☆リンク切れ予防のために、WARPも活用ください
(WARP = 国立国会図書館インターネット資料収集保存事業)

便利な機能 1 : 参考資料の自動入力

1



資料検索 入力補助

書誌的 著作権台帳

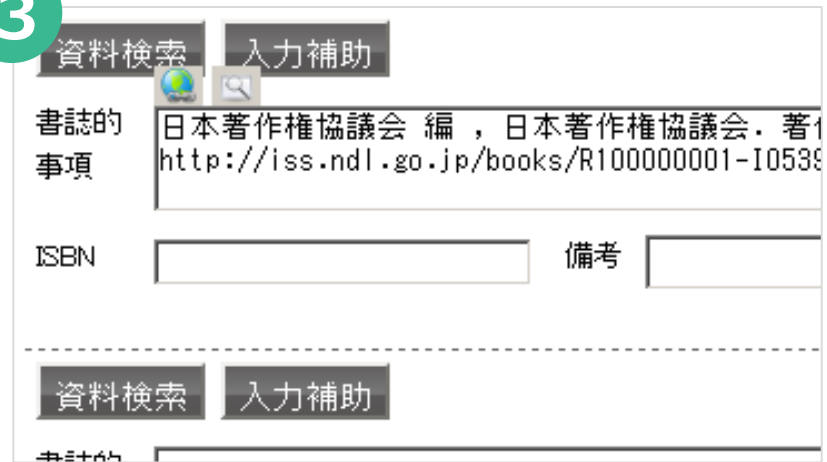
事項

ISBN 備考

資料検索 入力補助

書誌的

3



資料検索 入力補助

書誌的 日本著作権協議会 編 , 日本著作権協議会 . 著1
事項 <http://iss.ndl.go.jp/books/R100000001-I0539>

ISBN 備考

資料検索 入力補助

書誌的

2



No.	資料種別	書誌的事項
反映		日本著作権協議会 編 , 日本著作権協議会 http://iss.ndl.go.jp/books/R100000001-I0539
2	図書	日本著作権協議会 [編] , 日本著作権協議 http://iss.ndl.go.jp/books/R100000074-I0004
反映		日本著作権協議会 編 , 日本著作権協議会 http://iss.ndl.go.jp/books/R100000001-I0539
反映		日本著作権協議会 編 , 日本著作権協議会 http://iss.ndl.go.jp/books/R100000001-I0539
反映	図書	著作権台帳 : 文化人名録 21版. 1991. http://iss.ndl.go.jp/books/R100000001-I0539

①入力画面で、参考資料の箇所にある書誌的事項にキーワードを入力し「資料検索」をクリック

②検索結果一覧の中から使用した資料と同じものを選んで「反映」をクリック

③選択した資料の情報が自動で入力されるのを確認する。

便利な機能 2 : 参考資料の入力補助

1

資料検索 入力補助

書誌的
事項

ISBN 備考

資料検索 入力補助

書誌的

Detailed description: This screenshot shows the top part of a web interface. At the top, there are two buttons: '資料検索' (Search) and '入力補助' (Input Assistance). A hand icon is clicking on the '入力補助' button. Below the buttons is a search bar labeled '書誌的 事項'. Underneath the search bar are two input fields: 'ISBN' and '備考'. At the bottom of this section, there are two more buttons: '資料検索' and '入力補助', and a partially visible search bar labeled '書誌的'.

2

参考資料入力補助

参考資料検索へ

反映 閉じる

著者 れはっち

タイトル れはっちの奇妙な冒険

版 67版

出版者 れはっち出版

出版年 2014年

Detailed description: This screenshot shows a dedicated screen for '参考資料入力補助' (Reference Information Input Assistance). At the top, there is a button '参考資料検索へ' (Go to Reference Search) and two buttons: '反映' (Reflect) and '閉じる' (Close). A hand icon is clicking on the '反映' button. Below these buttons are several input fields with pre-filled text: '著者' (Author) is 'れはっち', 'タイトル' (Title) is 'れはっちの奇妙な冒険', '版' (Edition) is '67版', '出版者' (Publisher) is 'れはっち出版', and '出版年' (Publication Year) is '2014年'.

3

資料検索 入力補助

書誌的 事項 れはっち. れはっちの奇妙な冒険 67版. れはっち出版

ISBN 備考

資料検索 入力補助

書誌的

Detailed description: This screenshot shows the search results page. At the top, there are two buttons: '資料検索' (Search) and '入力補助' (Input Assistance). Below the buttons is a search bar labeled '書誌的 事項' which now contains the text 'れはっち. れはっちの奇妙な冒険 67版. れはっち出版'. Underneath the search bar are two input fields: 'ISBN' and '備考'. At the bottom of this section, there are two more buttons: '資料検索' and '入力補助', and a partially visible search bar labeled '書誌的'.

- ①入力画面で、参考資料の箇所にある「入力補助」をクリック
- ②入力補助画面の各項目に該当資料の情報を入力し、「反映」をクリック
- ③選択した資料の情報が自動で入力されるのを確認する。

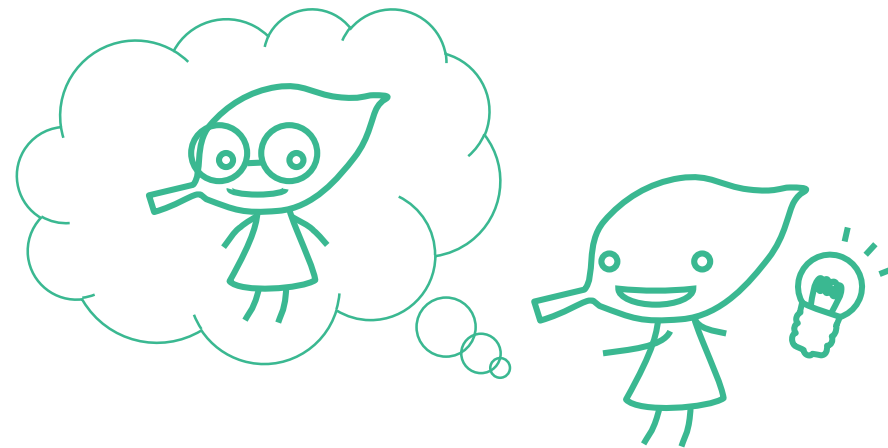
レファレンス事例：中核的な情報

照会先（≠「紹介先」）

回答を得るために問い合わせた人・機関。
情報が得られなかった場合は記載不要

寄与者

データ作成に際し情報提供をした外部の人・機関。
照会先との違いは「どちらから働きかけたか」



レファレンス事例：データの管理情報

中核的な情報

質問
回答

事前調査事項
回答プロセス
参考資料
照会先
寄与者

付加的な情報

事例作成日 キーワード
NDC/NDCの 調査種別
版 解決・未解決
内容種別 備考
質問者区分 ローカル項目

データの管理情報

管理番号 公開レベル

システムの管理用項目

登録番号 最終更新日時
登録日時 参加館ID

所属 (Library)	国立国会図書館(National Diet Library) [111000]		管理番号 (Control number)	A140420113519	
作成日 (Creation date)	2014-04-29	登録日時 (Registration date)	2014年05月22日 00時0分	更新日時 (Last update)	2014年05月22日 00時0分
公開レベル (Access level)	一般公開				
説明 (Description)	次の記事の掲載ページの調査をお願いします。 「レコード芸術」1998年7月号 インタビュー記事 マリア・ジヴァンヒリス(ピアニスト) (インタビューアー:浜田道郎) ご指定の資料を確認しました。お探しの記事の著誌事項は以下のとおりです。 記事名 今讀のアーティスト マリア・ジヴァンヒリス インタビュー文 浜田道郎 当館蔵記号 Z11-321 タイトル レコード芸術 出版事項 東京 音楽之友社 巻号年月 49(7) 通巻856号 1998.7 掲載ページ pp.15-20(カラーページです)				
調査種別 (Type of search)	1000153613	内容種別 (Type of subject)	解決/未解決 (Resolved / Unresolved)	質問者区分 (Category of questioner)	解決
登録番号 (Registration number)	1000153613	解決/未解決 (Resolved / Unresolved)	解決		
ローカル項目					

レファレンス事例：データの管理情報

管理番号

- ▶ 各館で設定するデータのID
館内で重複したものはつけられない
- ▶ 登録日+連番、内容分類、分館名など
- ▶ 15文字以内（全角・半角問わず）

公開レベル

- ▶ 自館のみ参照（作成館IDでログインしたユーザのみ）
- ▶ 参加館公開（レファ協にログインしたユーザのみ）
- ▶ 一般公開（ウェブ上で公開・検索エンジンも収集可）

レファレンス事例：付加的な情報

中核的な情報

質問

回答

事前調査事項

回答プロセス

参考資料

照会先

寄与者

付加的な情報

事例作成日 キーワード
 NDC/NDCの 調査種別
 版 解決・未解決
 内容種別 備考
 質問者区分 ローカル項目

データの管理情報

管理番号 公開レベル

システムの管理用項目

登録番号 最終更新日時
 登録日時 参加館ID

所属 (Library)	国立国会図書館(National Diet Library) [111000]		管理番号 (Control number)	A140420113519	
作成日 (Creation date)	2014-04-29	登録日時 (Registration date)	2014年05月22日 00時0分	更新日時 (Last update)	2014年05月22日 00時0分
公開レベル (Access level)	一般公開				
説明 (Description)	次の記事の掲載ページの調査をお願いします。 「レコード芸術」1998年7月号「インスタビュ記事」 マリア・シヴァンヒリス(ピアニスト) (インスタビュアー:浜田道郎) ご指定の資料を確認しました。ご照会の記事の著誌事項は以下のとおりです。 記事名 今讀のアーティスト マリア・シヴァンヒリス インタビュー文 濱田道郎 当館蔵記号 Z11-321 タイトル レコード芸術 出版事項 東京 音楽之友社 巻号年月 49(7) 通巻350号 1998.7 掲載ページ pp.15-20(カラーページです)				
登録種別 (Type of search)	1000153613	内容種別 (Type of subject)	解決/未解決 (Resolved / Unresolved)	質問者区分 (Category of questioner)	解決
登録番号 (Registration number)	1000153613	解決/未解決 (Resolved / Unresolved)	解決		
ローカル項目					

レファレンス事例：付加的な情報

事例作成日

- ▶ レファレンスの処理日 ≠ データ登録日（自動で登録）
情報がいつ時点のものなのかを示す（遡及入力など）

NDC

- ▶ 1~3桁入力可能

内容種別

- ▶ 事例のジャンル（郷土/人物/言葉/地名または自由記入）

質問者区分

- ▶ 質問者の属性（選択または自由記入）

レファレンス事例：付加的な情報

調査種別

- ▶ 調査の種類。以下は例。

文献紹介：△△についての本を探している

事実調査：〇〇の辞世の句を知りたい

書誌的事項調査：△△の著者、年代、内容など知りたい。

利用案内：〇〇図書館で□□のカタログは利用できるか

そのほか、所蔵調査、所蔵機関調査や自由記入など

→内容種別、質問者区別、調査種別は自由記入も可

→それぞれの館の事情に応じて細分化・カスタマイズを！

レファレンス事例：付加的な情報

キーワード

- ▶ 内容を表す単語や追加したい検索キーワード
- ▶ 件名標目を流用しても、新たに作成してもOK
- ▶ 簡易検索、詳細検索で「すべて」の項目を指定した場合にヒット
- ▶ 地名を記入すると「テーマから探す」でブラウジング可能

キーワード (Keywords)	海王星
	惑星
	天文学
	発見
	宇宙

レファレンス事例：
海王星の発見の歴史について書かれた本を探している。（所沢市立所沢図書館）
https://crd.ndl.go.jp/reference/detail?page=ref_view&id=1000273278

便利な機能3 : Web NDL Authorities

追加

キーワード ?
NDLAを見る

追加

図書館

詳細情報 グラフィカル表示

ID	0051
標目 (typeLabel)	図書館 (トショカン)
同義語 (synLabel)	図書館 (公共) (トショカン (コウキョウ)), 公共図書館 (コウキョウト ショカン), Libraries
注記 (note)	地理区分
下位語 (subclass)	電子図書館, 専門図書館, 保存図書館, 病院図書館, 移動図書館, 学校図書館, 大学図書館, 寄託図書館, 教会図書館, 刑務所図書 館, 国立図書館, 児童図書館, 点字図書館, 農村図書館, 視覚資料

Web NDL Authorities

国立国会図書館典拠データ検索・提供サービス

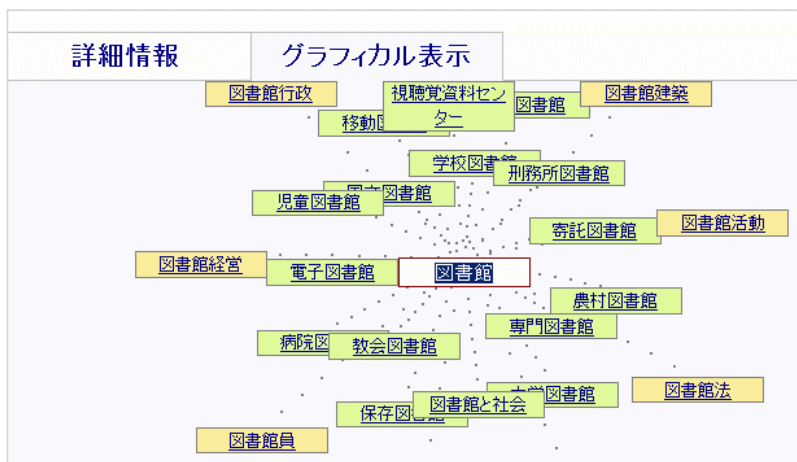
キーワード検索

分類記号検索

検索語を入力してください

検索

すべて 名称のみ 普通件名のみ



レファレンス事例：付加的な情報

解決／未解決

- ▶ レファレンス質問が解決したか
- ▶ 「未解決」として登録すると情報提供が得られる場合も

備考

- ▶ 補足事項、追加調査でわかった事項など。
- ▶ **公開データでは公開される。**

ローカル項目

- ▶ 備考と同じく、何でも屋さんな項目。
- ▶ **公開データでも公開されない。**
→館内だけで共有したいことを記載可能（担当者名など）

便利な機能4：関連ファイルの登録

関連ファイル ?	関連項目	参考資料
	タイトル	れはっちペーパークラフト
	説明文	れはっちのペーパークラフト
	ファイル	D:\れはっちペーパークラフト.pdf
		関連ファイルのアップロード
	調べ方マニュアル	「関連づけられた「PDF」「w」ファイル本文が検索対象となります(簡易検索)
		項目名
	1	

↓

参考資料 (Reference materials)	れはっちペーパークラフト 
	れはっちのペーパークラフト
キーワード	

ファイルの本文
テキストも検索
対象になります!

各館作成のパスファインダーのPDFファイル等をそのままアップロードできます!

- ①新規登録画面「関連ファイル」にある「関連項目」等に情報を記入する。
- ②「参照」をクリックして、アップロードしたいファイルを選択する。
- ③「関連ファイルのアップロード」をクリックする。
- ④調べ方マニュアルのデータを登録すると「関連項目」で指定された箇所にファイルへのリンクが表示される。

※レファレンス事例や特別コレクションもファイルの登録が可能ですが、ファイルの本文テキストを検索できるのは調べ方マニュアルだけです。

特別コレクションデータ

中核的な情報

コレクション名
＼ヨミ
内容
来歴
所蔵点数
継続

付加的な情報

紹介文献	NDC
目録等	キーワード
利用条件	備考

データの管理情報

管理番号	公開レベル
------	-------

システムの管理用項目

コレクションID	最終更新日時
登録日時	参加館ID

貴重書でなくても！
ビジネス支援コーナー、
闘病記文庫、夏休み自由
研究支援コーナー etc.

紹介文献 (Literature)	
所蔵点数 (Number of materials)	第1号から第146号(終号)まで収録
継続 (Continue / Discontinued)	無
NDC	
キーワード (Keywords)	
備考 (Notes)	
コレクションID (Registration number)	3000000711

参加館プロフィールデータ

中核的な情報

図書館名
図書館名 (略)
図書館名ヨミ
郵便番号
住所
電話番号 (1~3)
FAX番号
E-Mail (管理者)
E-Mail (未解決事例通知)

付加的な情報

開館情報	特色
交通アクセス	利用条件
注意事項	URL
沿革	ISIL

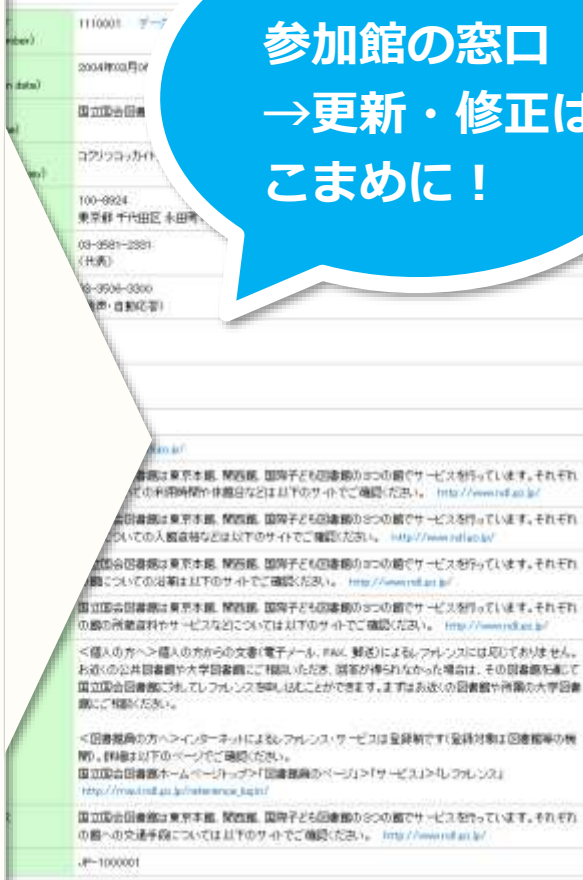
データの管理情報

図書館ID	公開レベル
-------	-------

システムの管理用項目

登録番号
登録日時
最終更新日時

参加館の窓口
→更新・修正は
こまめに！



使いやすいデータとは？

いろいろなルートからたどり着ける

- ▶ **検索でヒットしやすく**するために…
- ▶ キーワード、NDC、地名などを適切に入力

利用者を適切に想定している

- ▶ **公開範囲とデータの書き方は合っている？**
- ▶ 一般公開データなら…

自館でしか通じない表現に注意

専門用語には解説を 難読の人名・地名等にはふりがなを

より多くの方が参照しやすい情報源を記載

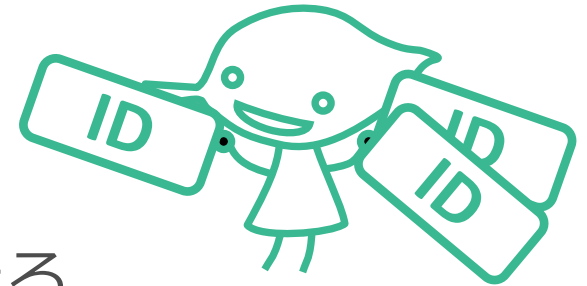
※国立国会図書館デジタルコレクションもご活用を！





3 システムの機能

■ ユーザの種類



- 一般利用者（ログイン不要）
 - 一般公開のデータを検索して参照できる
- 参加館の職員（3種類のIDのどれかでログイン）
 - 検索用ID：＋一般／参加館公開のデータを検索・参照
＋参加館のコミュニケーション機能
 - 登録用ID：＋データの登録（「自館のみ参照」のみ）
 - 管理用ID：＋データの管理
☆データの公開範囲変更や削除が可能

ユーザごとの権限一覧

	機能名称	一般ユーザ	参加館（検索）*1	参加館（登録）*1	参加館（管理）*1
検索機能	ウェブ画面	●	●	●	●
	検索用API	●	●	●	●
	ダウンロード *2			●	●
登録機能	新規登録 *3			● *4	●
	更新*3			● *4	●
	削除*3				●
	ファイルアップロード				●
	自動取得				●
支援機能	コメント		●	●	●
	掲示版		●	●	●
	統計出力		●	●	●
	パスワード変更*5		●	●	●
	お知らせ・作業メモ編集				●

*1 1つのユーザで、同時に複数の方がログインが可能 *2 ダウンロードは自館のデータのみ可能

*3 参加館プロフィールは、参加館ユーザ（管理用）から「公開レベル」「館種」以外の項目のみ更新可能

*4 公開レベルが「自館のみ参照」のデータのみ新規登録・更新が可能

*5 参加館ユーザ（検索用）・参加館ユーザ（登録用）ではパスワードのみ変更可能。参加館ユーザ（管理用）は自館ユーザのIDやパスワードなどが変更可能

ログイン後のトップページ（管理用IDの場合）



レファレンス協同データベース
Collaborative Reference Database

ログアウト

ID : 100000000001 レファ協事務局 (管理用)
[What's CRD? \(English\)](#)

[新規登録](#) | [自館データ](#) | [アップロード](#) | [自動取得](#) | [コメント](#) | [掲示板](#) | [統計](#) | [ID・PW変更](#) | [館内お知らせ編集](#) | [館内作業メモ編集](#)

自館データ

- 【作業中】文献リスト
- ライブラリアンシップ賞表彰状
- てすと

[一覧へ](#)

トップ

ページ表示数 10 25 50 100 200

[<詳細検索>](#) [レファレンス事例](#) / [調べ方マニュアル](#) / [特別コレクション](#) / [参加館プロフィール](#)

[<登録データ一覧>](#) [レファレンス事例](#) / [調べ方マニュアル](#) / [特別コレクション](#) / [参加館プロフィール](#)

お知らせ（館内）

Twitter

Tweets by @crd_tweet

 **国立国会図書館!**
@crd_tweet

メロンの病気について載っている本はあるか。（函南町立図書館）
crd.ndl.go.jp/reference/deta

...

 **メロン...**
レファ...
crd.ndl

システムの機能

① 検索に関する機能

② 登録に関する機能

- 3つの登録方法

③ 参加館支援機能（その他の機能）

- コミュニケーション：コメント、掲示板、メール配信
- 統計機能：自館や参加館の登録件数、被参照数の算出
- 管理機能：ID/PW管理、館内お知らせなどの編集

データの検索（簡易検索）

検索窓にキーワードを入力：4つのデータを一度に検索

<https://crd.ndl.go.jp/jp/help/crds/search.html#chap2-1-2>

ページ表示数 10 25 50 100 200

[<詳細検索>](#) [レファレンス事例](#) / [調べ方マニュアル](#) / [特別コレクション](#) / [参加館プロフィール](#)

[<登録データ一覧>](#) [レファレンス事例](#) / [調べ方マニュアル](#) / [特別コレクション](#) / [参加館プロフィール](#)

検索窓の下には、**詳細検索**と**登録データ一覧**があります

データの検索（詳細検索）

レファレンス事例 調べ方マニュアル 特別コレクション 参加者プロフィール

並び替え: 適合時期 昇順 降順 表示数: 10 25 50 100 200

検索 クリア

検索条件

すべて を含む を含まない

書誌 を含む を含まない

参考資料 を含む を含まない

提供館名 を含む を含まない

行種番号 を含む を含まない

項目間を AND条件で結ぶ OR条件で結ぶ

NDC または または を含む を含まない

登録番号

提供館コード と一致する と一致しない

事例作成日 年 月 日 ~ 年 月 日

登録日時 年 月 日 時 分 ~ 年 月 日 時 分

更新日時 年 月 日 時 分 ~ 年 月 日 時 分

解決/未解決 解決 未解決

調査種別 文献紹介 事実調査 書誌的事項調査 所載調査 所載機関調査 利用案内 その他

質問者区分 未就学児 小中学生 高校生 学生 社会人 団体 図書館

内容種別 巻土 人物 言葉 地名

地名カテゴリ

館種

すべて選択/解除

NDL 国立国会図書館 国立国会図書館支部

公共 都道府県立 政令都市立 市立・特別区立 町村立

大学 国立 公立 私立 高等専門

学校 高等学校 中学校 小学校 その他

専門 国公立 公益法人 企業 その他

アーカイブズ アーカイブズ

検索項目を指定・組み合わせて
検索

目的や状況に応じて検索結果を
絞ることができる

(例)

参考資料

「あの資料を使った事例はある？」

主題×館種

「あのネタ、この館種ではどう答えて
る？」

主題×質問者

「小学生からの質問にどう答えてる？」

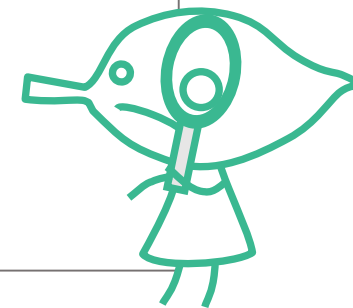
データの検索（テーマから探す）

- NDCや地名からブラウジング
特定の分野・地域の事例を調べる場合に便利！

NDC(79741)	地名(14511)
すべて開く／閉じる	
NDC(日本十進分類法)	
⊕0 総記 (5133)	
⊕1 哲学 (3922)	
⊕2 歴史 (17606)	
⊕3 社会科学 (16150)	
⊕4 自然科学 (6092)	
⊕5 技術 (6945)	
⊕6 産業 (5747)	
⊕7 芸術 (8340)	
⊕8 言語 (2474)	
⊕9 文学 (7932)	

NDC(79741)	地名(14511)
すべて開く／閉じる	
地名	
⊖2200000001 地名(日本) (10196)	
.....2200000002 北海道 (111)	
.....2200000003 青森県 (16)	
.....2200000004 岩手県 (78)	
.....2200000005 宮城県 (102)	
.....2200000006 秋田県 (40)	
.....2200000007 山形県 (39)	
.....2200000008 福島県 (81)	

市町村名を
都道府県に分類



データ登録：3つの方法

- a. ウェブフォームから手動入力
- b. ファイルをアップロード
- c. システムが自動で取得



便利な機能5：複写登録

自館で登録した過去のデータを複写して、新規データを作成する機能です。

- ① 複写したい登録済みデータの詳細画面を表示する。
- ② 画面上部の「複写登録」をクリックする。
- ③ 新しい管理番号を入力し、変更の必要がある項目を修正する。
- ④ 最後に「登録」をクリックする。

※ 「管理番号」、「公開レベル」、「関連ファイル」の3項目は初期化されます。

レファレンス事例詳細(Detail of reference example)

[転記用URL] https://crd.ndl.go.jp/reference/detail?page=ref_view&id=1000178021

更新画面へ **複写登録** ダウンロード 削除

[前のデータへ](#) [次のデータへ](#)

提供館 (Library)	国立国会図書館レファレンス協同データベース事業事務局 (100000)	管理番号 (Control number)	2015-003		
事例作成日 (Creation date)	2015年08月04日	登録日時 (Registration date)	2015年08月04日 13時4分	更新日時 (Last update)	2015年08月05日 09時08分

ファイルアップロード手順

1



① 「アップロード」をクリック

② 「参照」でアップロードするテキストファイル（XMLかCSV）を選択する

③他の項目も確認し「送信」をクリック

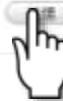
④エラーがなければ翌朝に反映される。結果はメール通知が来るほか、処理予定・処理結果一覧画面で確認できる。

2



**更新の場合は上書きに注意！
(管理番号で同定します)**

3



4

アップロード処理予定・処理結果一覧 ヘルプ

アップロードへ

登録時間	送信ユーザ	処理状況	操作
2013/03/21 19:02:58	レファ協審花鳥	登録処理済み エラーデータあり	ログ表示 処理ファイルダウンロード

参加館支援機能（コメント機能）

- コメント機能

- コメントの交換で登録データをブラッシュアップ！
- 記入：データ詳細画面 確認：トップ画面「コメント」



■ 参加館支援機能（メール通知機能）

- メール通知機能

- **未解決事例の登録時とコメント到着時**
- 未解決事例の配信はメールアドレスを登録した館のみ



参加館支援機能（統計機能）

- 自館の登録件数・被参照件数を簡単に表示
- 統計表はダウンロードが可能（csv形式）
- 統計機能で表示できる値
 - 登録件数 = 図書館がどれだけ活動したか？
 - 被参照件数（アクセス数）、拍手数
= その活動の成果がどれだけ届いたか？

*（参考）拍手機能 https://crd.ndl.go.jp/jp/library/handclap_2013.html

統計機能の表示方法

1

統計出力 ヘルプ

本機能では、前日までの各種統計データをご確認いただけます。
 ※【検索条件】システム開始 から 2013年2月8日 までの登録件数と、2012年12月の登録件数として表示されます。

■自庁の統計情報を調べる
 ▲自庁統計情報(登録件数、被参照数) ※自庁の登録件数、被参照数を確認することができます。

対象年 2013 年 1 月 ~ 2013 年 12 月

検索 クリア

▲被参照数(データID) ※自庁が登録したデータごとの被参照数・拍手！数を確認することができます。

対象年 2015 年 月 ~ 年 月

データ種別 レファレンス事例 調べ方マニュアル 特別コレクション 参加館プロフィール

出力 被参照数と拍手！数 被参照数 拍手！数

利用者区分 一般用+参加館用システム 一般用システム 参加館用システム

削除データ 含む 含まない

検索 クリア

2

【検索条件】システム開始 [回数コード] 1210001 [期間] 2013年1月~2013年12月
 件数(2013年1月 ~ 2013年12月)

ダウンロード

データ種別	公開レベル	合計	2013年 1月	2月	3月	4月	5月	6月	7月	8月
レファレンス事例	一般公開	0	0	0	0	0	0	0	0	0
	参加館公開	0	0	0	0	0	0	0	0	0
	自館のみ参照	24	0	5	1	1	1	1	0	0
調べ方マニュアル	一般公開	0	0	0	0	0	0	0	0	0
	参加館公開	0	0	0	0	0	0	0	0	0
	自館のみ参照	6	0	1	0	0	0	0	0	0
特別コレクション	一般公開	0	0	0	0	0	0	0	0	0
	参加館公開	0	0	0	0	0	0	0	0	0

データ種別	公開レベル	合計	2013年 1月	2月	3月	4月	5月	6月	7月	8月	9月	10月	11月	12月
レファレンス事例	一般公開	0	0	0	0	0	0	0	0	0	0	0	0	0
レファレンス事例	参加館公開	0	0	0	0	0	0	0	0	0	0	0	0	0
レファレンス事例	自館のみ参照	24	0	5	1	1	1	1	0	0	0	0	0	
調べ方マニュアル	一般公開	0	0	0	0	0	0	0	0	0	0	0	0	
調べ方マニュアル	参加館公開	0	0	0	0	0	0	0	0	0	0	0	0	
調べ方マニュアル	自館のみ参照	6	0	1	0	0	0	0	0	0	0	0	0	
特別コレクション	一般公開	0	0	0	0	0	0	0	0	0	0	0	0	
特別コレクション	参加館公開	0	0	0	0	0	0	0	0	0	0	0	0	
特別コレクション	自館のみ参照	4	0	0	0	0	0	0	0	0	0	0	0	
参加館プロフィール	一般公開	0	0	0	0	0	0	0	0	0	0	0	0	
参加館プロフィール	参加館公開	0	0	0	0	0	0	0	0	0	0	0	0	
参加館プロフィール	自館のみ参照	0	0	0	0	0	0	0	0	0	0	0	0	

① トップ画面「統計」をクリックし取得したい条件を選択し「検索」

② 「ダウンロード」をクリックするとCSVファイルを取得

※取得できるのは、前日までの数値



**もっと活用、
レファ協！**

■ 運用の方法を考える

- すべてレファ協で登録

例) レファレンス質問を受けた職員は、「自館のみ参照」レベルで登録
→利用者に回答後、レファレンス回答やその他の項目を入力
→最終的に、担当責任者が登録された事例を選択し、公開レベルを変更

メリット ① 状況を共有しやすい ② 正確な統計 ③ 二度手間を削減

- 他のしくみと併用

自館独自の記録から、レファ協に登録・公開する事例を選定して登録

メリット ① 比較的なじみやすい ② カスタマイズしやすい

■ 運用の方法を考える：実践のために

- あらかじめ決めておくべきこと
- 管理番号の採番ルール
- 作業フロー、職員の役割分担と使用するID
- 登録・公開のポリシー
- ローカル項目などの運用方法

マニュアルを作っておこう！



レファ協でPR：公開事例をより広く届ける

図書館HPにレファ協リンクを掲載してみる

- 各事例の固定URL

- 事例一覧（赤字は参加館ID）

<https://crd.ndl.go.jp/GENERAL/servlet/list.reference?id=XXXXXXXX>

- 自館登録データの検索窓

https://crd.ndl.go.jp/jp/library/member.html#PR_script

▶ 国立国会図書館の事例検索（検索対象：「すべて」）

御礼状・企画協力員賞

・御礼状

データ総登録数、年間登録数、年間アクセス件数のいずれかが一定以上に達した参加館に御礼状を送付（対象期間は1月～12月）

詳しくはこちら 令和3年度 国立国会図書館長からの御礼状送付
https://crd.ndl.go.jp/jp/library/thanks_R3.html

→御礼状がきっかけで取材を受けたケースも！



・企画協力員賞

御礼状の基準には当てはまらないが貢献の大きな参加館

レファ協公式Twitterアカウント

@crd_tweetで事例やイベント情報を日々ご紹介



← **国立国会図書館レファ協公式** ✓
4.3万 件のツイート

国立国会図書館レファ協公式 ✓
@crd_tweet

『レファレンス協同データベース事業』の公式アカウントです。イメージキャラクター「おはーちー」が、事業に参加する全国の図書館に寄せられた質問の記録など、調べもの

フォロー



おわりに

■ お話したこと

- 事業の概要
- データ作成の基本とポイント
- システムの機能
- データの活用法 …をおはなししました。

→あとは実践あるのみ！

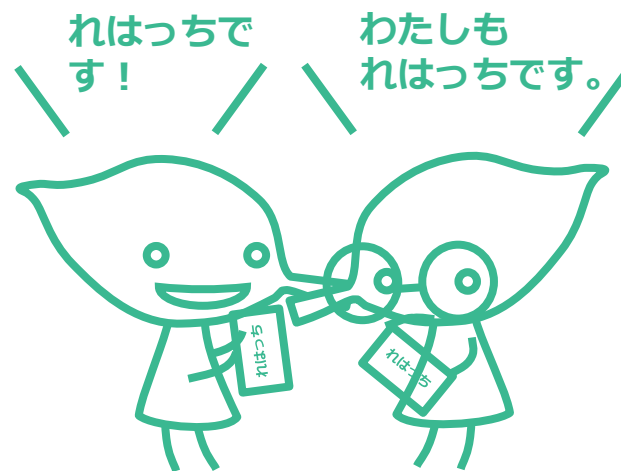
わからないこと、心配なことは
いつでも事務局までお問合せください

info-crd@ndl.go.jp



研修を最大限に生かすために

- 受講者討議で思ったことを話してみてください
- 使ったことがなかった機能を試してみてください
- 今日の研修内容をどなたかに話してください



ご清聴ありがとうございました。
ございました。

